

## کولونوسکوپي چیست؟

کولونوسکوپي روشی است که در آن یک پزشک متخصص با استفاده از یک لوله بلند انعطاف پذیر و باریک که در انتهای آن یک دوربین و چراغ کوچک نصب شده است، داخل روده بزرگ و راست روده را مشاهده می کند. به این لوله باریک کولونوسکوپ می گویند که دوربین نصب شده بر سر دستگاه، تصاویر مخاط روده را روی مانیتور ارسال می کند و در نتیجه پزشک می تواند به ارزیابی روده شما بپردازد. همچنین قبل از انجام کولونوسکوپي، توسط آنژیوتیک برای بیمار یک رگ برقرار می شود تا پزشک بیهوشی بتواند از این طریق، داروی خواب آور تزریق کند و طی این فرایند بیمار در آرامش کامل باشد.

توصیه می شود افراد زیر تحت کولونوسکوپي دوره ای قرار گیرند:

افرادی که دارای سابقه خانوادگی پولیپ یا سرطان روده بزرگ و یا برخی از سرطان های غیر مرتبط با کولون هستند و افرادی که دارای مشکلاتی هستند که می تواند با سرطان روده بزرگ در ارتباط باشد، مانند: کولیت اولسراتیو و پولیپ کولون

## داروهای مورد نیاز جهت آمادگی کولونوسکوپي کدامند؟

پودر پیدرولاکس ۶ بسته  
قرص بیزاکودیل ۱۰ عدد  
قطره دایمتیکون ۳ عدد  
شیاف بیزاکودیل ۲ عدد

## آموزش و آمادگی قبل از کولونوسکوپي را می دانید؟

۴۸ ساعت قبل از انجام کولونوسکوپي رژیم مایعات فراوان شامل آب گوشت، آب مرغ، آب میوه، آب کمپوت، چای کم رنگ، عسل و .... شروع شود. در طی این ۴۸ ساعت از مصرف مایعات سفید رنگ (شیر، دوغ، ماست) یا قرمز آلبالویی رنگ (هندوانه، آب آلبالو و غیره) خودداری کنید. زیاد راه بروید (به تخلیه روده کمک میکند).

از عصر ۲ روز قبل از آمادگی دو عدد پودر پیدرولاکس را در ۸ لیوان آب حل کرده و میل کنید. هر ۱۵ دقیقه یک لیوان از محلول پیدرولاکس میل کنید.

صبح امروز از قبل از کولونوسکوپي صبح دو عدد پودر پیدرولاکس در ۸ لیوان آب حل شود و خورده شود دو عدد پودر پیدرولاکس دیگر به همین طریق غروب روز قبل از کولونوسکوپي خورده شود (یعنی روز قبل کولونوسکوپي دو تا صبح و دو تا شب طبق دستور هر ۱۵ دقیقه یک لیوان از محلول پیدرولاکس خورده شود). اگر بیمار فشار بالا نبود در دو بسته پودر پیدرولاکس یک عدد ORS اضافه شود.

از یک روز قبل از کولونوسکوپي ۳ عدد قرص بیزاکودیل ۶ صبح و ۳ عدد شب خورده شود و ۳ عدد قرص بیزاکودیل ۶ صبح روز کولونوسکوپي میل شود.

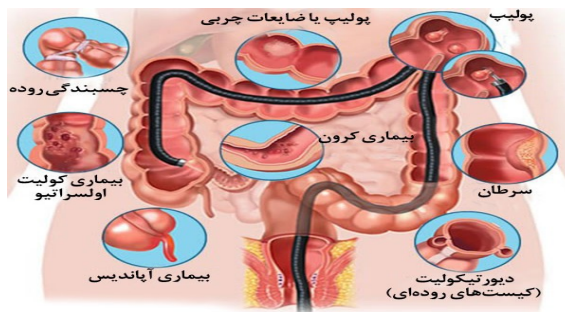
۳ شیشه قطره دایمتیکون خریداری شود یکی صبح یک روز قبل از کولونوسکوپي، یکی شب قبل از کولونوسکوپي و یکی

هم ۳ ساعت قبل از کولونوسکوپي مصرف شود، هر یک شیشه داخل یک لیوان آب حل شود. شیاف بیزاکودیل یک عدد شب قبل و یک عدد صبح روز کولونوسکوپي مصرف شود.

۵ روز قبل از کولونوسکوپي قرص آهن قطع شود.

- توجه داشته باشید که ۸ ساعت قبل از کولونوسکوپي حتما ناشتا باشید.
- داشتن همراه الزامی است.
- کپی از صفحه اول دفترچه بیمار
- در صورت انصراف از آمدن حتما ۴۸ ساعت قبل تماس بگیرید و اطلاع دهید.

توجه: مایعات روشن میل شود، مایعات قرمز نخورید، جامدات و لبنیات نخورید...



طلا و وسایل زینتی، فلزی و دندان مصنوعی قبل از انجام کولونوسکوپي خارج گردد.

استحمام و نظافت ناحیه مقعد در روز قبل از مراجعه ضروری است.



## مراقبت در کولونوسکوپی



آموزش به مددجو

آموزش سلامت بیمارستان دکتر پیروز لاهیجان

۱۴۰۳

PIROZ PAM. TPC. EDH

- دریافت جواب کولونوسکوپی معمولاً به طور متوسط یک ساعت به طول می انجامد.

- جهت ویزیت، بعد از دریافت جواب کولونوسکوپی به صورت حضوری مراجعه فرمائید. در صورت داشتن نمونه پاتولوژی، جهت تحویل به واحد آزمایشگاه، می بایست تا دریافت جواب کولونوسکوپی به همراه برگه پاتولوژی صبر نموده و سپس به واحد پاتولوژی واقع در طبقه اول ساختمان غربی مراجعه فرمائید. (معمولاً جواب پاتولوژی دو هفته به طول می انجامد)

- در صورت مصرف دارو از قبل، بعد از انجام کولونوسکوپی می توانید طبق روال قبل داروهای خود را مصرف نمائید.

منبع: کتاب برونر سوارث گوارش، ۲۰۱۸، ترجمه مریم علیخانی، صص ۲۵-۲۷

شماره تلفن بیمارستان: ۳-۴۲۲۳۵۵۰۱

داخلی واحد آندوسکوپی ۲۵۲

نکات قابل توجه شما مددجوی محترم:

۱-

۲-

۳-

در صورتی که به بیماری های هیپاتیت و ایدز مبتلا هستید حتماً قبل از انجام کولونوسکوپی به پزشک و پرستار بخش اطلاع دهید تا راهکارهای مربوطه را برای عدم انتقال بیماری انجام دهند

بیماران دارای سن بالای ۴۰ سال یک نوار قلب همراه داشته باشند و در صورت سن بالای ۵۰ سال و داشتن دیابت، بیماری ریوی و قلبی حتماً مشاوره پزشک قلب، داخلی، نوار قلب و آزمایش های مربوطه را همراه داشته باشید.

### آموزش و مراقبت بعد از کولونوسکوپی:

- بعد از انجام کولونوسکوپی، تغذیه را با مصرف مایعات شروع کرده و سپس در ادامه، رژیم غذایی معمولی استفاده گردد.

- با توجه به استفاده از داروهای بیهوشی، بیمار در کولونوسکوپی تا هوشیاری کامل در ریکواری مراقبت می شود. حضور همراه جهت ترخیص الزامی است.

- شروع رژیم غذایی معمولاً یک ساعت بعد از ترخیص بیمار از ریکواری و با کنترل کامل هوشیاری می باشد.

- نفخ و درد شکم و خون با مقدار کم در مدفوع تا مقداری که برای بیمار قابل تحمل باشد، مشکلی ندارد در واقع علت آن وجود گاز در روده و با گرفتن نمونه پاتولوژی می باشد که با تخلیه گاز از روده در سرویس بهداشتی برطرف می گردد. ولی استفراغ و دل درد شدید، خونریزی شدید، بیقراری، نبض تند، تاری دید از مواردی می باشد که باید سریعاً پیگیری و به اولین مرکز درمانی یا اورژانس مراجعه شود.